

GROHE Blue® Professional Connected
DESIGN + ENGINEERING
GROHE GERMANY

INT00022/ÄM 242563/02.19

www.grohe.com

*Pure Freude
an Wasser*



Legende	2
Sikkerhetsinformasjon	3
Tiltenkt bruk	5
Driftsforutsetninger	5
Apple	5
Android™	5
Aktuelt program	6
Funksjonsområde	6
Tilkoblingsinnstillinger	6
iOS	7
GROHE ONDUS app-oversikt	7
Første oppstart	7
Installere GROHE ONDUS app	7
Starte GROHE ONDUS app	8
Legg til kjøleren GROHE BLUE Professional til nettverket	8
Betjening	9
Kontrollere systemstatus	9
Endre betegnelser/innstillinger	9
Tilbakestilling – gjenopprette til fabrikkinnstillinger ...	10
Logge av	10
Meldinger	10
Android	11
GROHE ONDUS app-oversikt	11
Første oppstart	11
Installere GROHE ONDUS app	11
Starte GROHE ONDUS app	12
Legg til kjøleren GROHE BLUE Professional til nettverket	12
Betjening	13
Kontrollere systemstatus	13
Endre betegnelser/innstillinger	13
Tilbakestilling – gjenopprette til fabrikkinnstillinger ...	14
Logge av	14
Meldinger	14
Vedlikehold	15
Feil	15

Legende

	Informasjonstekst
	Generell informasjon
	Betjening
	Innstillinger
	Leveringsomfang
	Ikke del av leveransen
	Sperre vann
	Kontroller tetthet
	OBS!
	Med kraft
	Fabrikkinnstilling
	Rengjøring
	Montering
	Vedlikehold
	Legge til kjøleren til nettverket



Sikkerhetsinformasjon

Fareinformasjon:

- Skadet tilkoblingsledning representerer fare og må unngås. Ved skade må tilkoblingsledningen skiftes ut av produsenten, produsentens kundeservice eller av tilsvarende kvalifisert person.

Merknader om installering:

- Må bare installeres i frostsikre rom.
- Installasjonen må utføres av en opplært fagarbeider.
- Før installering må vanntilførselen kobles fra.
- Installasjon og bruk av GROHE Blue Professional er underlagt gjeldende nasjonale bestemmelser.

Merknader om drift:

- Vannet som brukes, må oppfylle det europeiske direktivet for drikkevann. Ta kontakt med produsenten før bruk med vann av annen kvalitet eller tilsetningsstoffer.
- GROHE Blue Professional skal utelukkende brukes slik som beskrevet i bruksanvisningen. En annen bruk eller bruk utover dette anses som uegnet.
- Bruk GROHE Blue Professional kun i teknisk lytefri tilstand, samt formålmessig, sikkerhets- og farebevisst under overholdelse av bruksanvisningen.
- Funksjonsfeil skal rettes omgående.
- Vi påtar oss ikke noe ansvar for skader som skyldes at man ikke følger bruksanvisningen.
- Bruk **kun originale reservedeler og tilbehør**. Bruk av andre deler medfører at garantien opphører og CE-merkingen blir ugyldig, og kan føre til personskader.

Instruksjoner for programvare og Internettforbindelse:

- For å sikre drift med alle funksjoner til enheten, må både smarttelefonen som brukes og kjøleren GROHE Blue Professional være koblet til Internett og enheten på forhånd være vellykket installert med appen GROHE ONDUS. Ellers blir ikke enheten riktig konfigurert, og ingen meldinger kan leveres.
- GROHE anbefaler å gjøre seg kjent med produktet og funksjonene til appen **før installasjonen** av GROHE Blue Professional. I tillegg skal WLAN-mottaksområdet testes også i det rommet der installasjonen foretas.
- GROHE setter inn alle nødvendige tiltak for å sikre sikker og korrekt bruk. I tilfelle et forsettlig inngrep av tredjepart anbefaler GROHE å installere siste versjon av fastvaren og/eller å koble enheten fra strømmettet til du får mer informasjon fra GROHE.

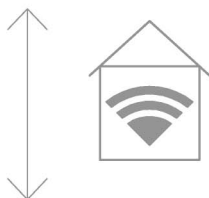


Tiltenkt bruk

Kjøleren GROHE BLUE Professional er egnet til bruk i kaldt drikkevann opptil en vanntemperatur på maksimalt 24 °C.

Driftsforutsetninger

For at kjøleren GROHE Blue Professional skal fungere riktig **må** den være integrert i et WLAN-nett (2,4 GHz, IEEE 802.11b/g/n) **med permanent Internett-tilgang**. Bare WLAN-kanalene 1 – 11 kan brukes. Etter vellykket tilkobling til et WLAN-nett er tilordningen av kjøleren GROHE Blue Professional til et annet WLAN-nett under løpende bruk **ikke** mulig (RESET er påkrevd).



Tekniske data

• Dynamisk trykk	0,2 – 0,9 MPa
• Driftstrykk	maks. 1 MPa
• Kontrolltrykk	1,6 MPa
• Vanntemperatur	maks. 24 °C
• Omgivelsestemperatur	maks. 35 °C
• Spenningsforsyning	230 V~ / 50 Hz
• Effekt	240 W

Elektroniske kontrolldata

• Programvareklasse	A
• Forurensningsklasse	2
• Målestøtspenning	2500 V
• Kontrollen med hensyn til elektromagnetisk kompatibilitet (interferenskontroll) er utført med merkespenning og merkestrøm.	

Apple:

- Operativsystem iOS 9.0 og høyere

Android™:

- Operativsystem 4.3 og høyere
- Anbefalt pikselteitet minst 160 dpi
- Oppløsning minst 320 x 470 piksler

Aktuelt program

Den nyeste versjonen av appen man trenger (GROHE ONDUS), må installeres på smarttelefonen, se første installasjon.

Funksjonsområde

- Klargjøre og tappe drikkevann
- Statusinformasjon om forbruk av filter og CO₂-flaske

Tilkoblingsinnstillinger

- Kjøleren GROHE Blue Professional må være integrert i et WLAN-nett med permanent Internett-tilgang
- Passordet til kjøleren GROHE Blue Professional: se typeskilt eller etikettdeksel
- På smarttelefonen **må Internett-tilgang være tilgjengelig hele tiden** (innstillinger / mobildata / på)
- Kjøleren GROHE Blue Professional må være registrert i GROHE ONDUS app

Ved bruk under ugunstige omgivelsesbetingelser i rom med vegger av armert betong, stål- og jernrammer eller i nærheten av hindringer (f.eks. møbler) av metall, kan WLAN-mottaket forstyrres og avbrytes.

Type barriere	Støy- eller avskjermingspotensiale
Tre, plast, glass	Lavt
Vann, murstein, marmor	Middels
Puss, betong, heltre	Høyt
Metall	Svært høyt

Kjøleren GROHE Blue fungerer i frekvensbåndet 2,4 GHz. Installering i nærheten av apparater med samme frekvensbånd (f.eks. DECT-telefoner, Bluetooth-enheter, etc. (følg produsentens anvisninger!)) skal unngås.

GROHE Blue Professional kan også betjenes uten en bestående WLAN-forbindelse via tastene på armaturen og kjøleren.

Uten WLAN-forbindelse kan det likevel ikke sendes noen Push-melding til den tilkoblede smarttelefonen. Push-melding sendes så snart det igjen opprettes en WLAN-forbindelse.

iOS

GROHE ONDUS app-oversikt

Hovedskjerm bilde (Dashboard)

- Valgstolpe for forvaltning av opprettede hus
- Valgstolpe for forvaltning av opprettede rom og til sjekking eller innstilling av tilknyttede produkter
- Informasjon om betjening av app:

Sveip fra venstre mot høyre:
Produktkatalog

Sveip fra høyre mot venstre:
Oversikt over integrerte produkter

Klikk på menyen eller sveip nedenfra og opp:
Menyoversikt (My houses (Mine hus), Settings (Innstillinger), Order products (Mine produkter), Help & Support (Hjelp), Legal (Personvernbestemmelser og generelle Bruksvilkår), Logout ((Logg av))

Gå tilbake til forrige skjerm bilde ved å sveipe i motsatt retning, klikk på BACK (Tilbake) eller HOME.

Første oppstart

Aktiver WLAN på smarttelefonen og sikre varig tilgang til Internett.

Installere GROHE ONDUS app

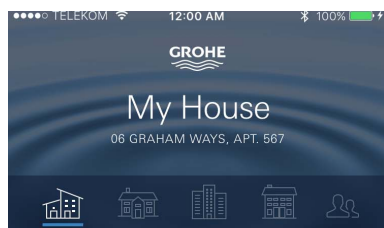
GROHE ONDUS app fås gratis i APPLE App Store (du må ha en konto hos Apple).



Viktig:

For å sikre at varslene og alarmene kan mottas som meldinger på smarttelefonen, må den tilsvarende tjenesten for å ta imot pushvarsler for GROHE ONDUS app være aktivert!

Pushvarsler mottas bare på smarttelefonen når brukeren er logget på i appen.

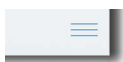


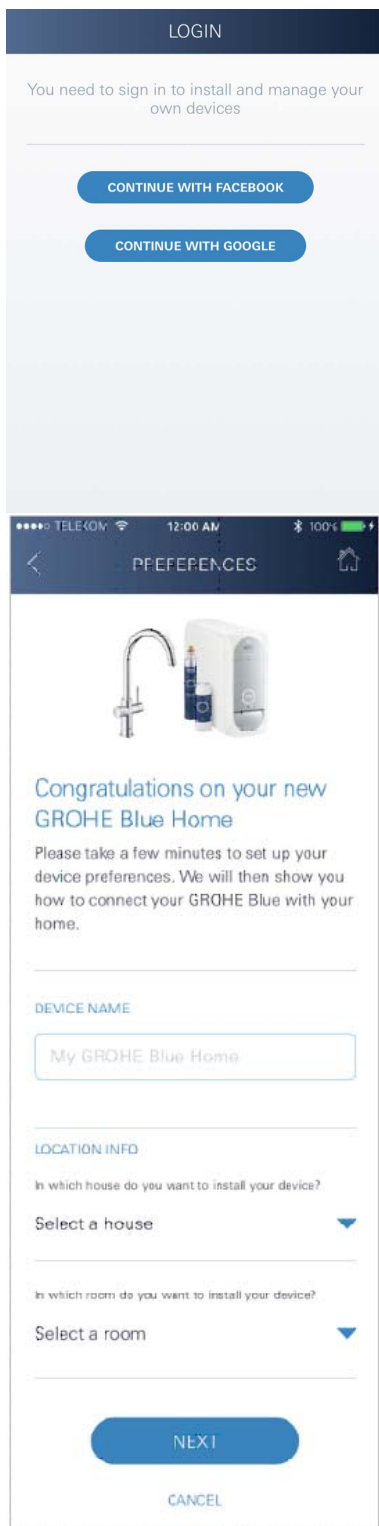
MY GROHE BLUE

KITCHEN



MY GROHE BLUE





Starte GROHE ONDUS app

Trykk på app-ikonet for å starte programmet.

Pålogging og registrering:

- Med en Google- eller Facebook-konto
- Via en ny Google- eller Facebook-konto
- Via en GROHE-konto
- GROHE ONDUS app krever at bruksvilkårene godtas!
- Forbindelsen til skyen opprettes automatisk
- Hovedskjerm bilde (Dashboard) vises

Legg til kjøleren GROHE BLUE Professional til nettverket

Følg anvisningene i appen.

1. Velg det passende apparatet fra katalogen.
2. Gi enhetene navn.
(OBS: ikke bruk spesialtegn!)
3. Velg/opprett et nytt hus.
(Oppgi adresse- og kontaktinformasjon, OBS: ikke bruk spesialtegn!)
4. Velg/opprett et nytt rom.
5. Legg inn slangelengde.
(Uten forlengelsessett best.nr. 40 843 er verdien på 110 cm forhåndsinnstilt)
6. Still inn vannhardhet.
7. Velg filtertype.
8. GROHE Blue Professional kjøler tilgangspunktet aktivere.

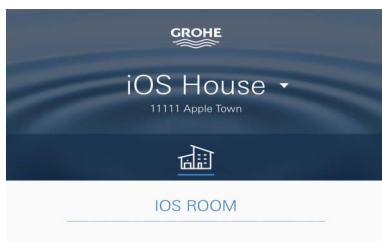
Viktig:

Konfigurasjonsmodusen er aktiv i maksimalt 5 minutter.

9. Skift til WLAN-innstillingene på smarttelefonen.
10. Velg og koble til nettet GROHE Blue Professional.
SSID: GROHE_BLUE_xxxxxxx
Passordet til kjøleren GROHE BLUE Professional: se typeskilt eller etikettdeksel
11. Skift tilbake til GROHE ONDUS app og koble kjøleren GROHE Blue Professional til det private WLAN-nettet (WLAN-nettet må ha en permanent aktiv Internett-tilgang).
12. Legg inn WLAN-passordet og bekreft.
13. Ved vellykket forbindelse vises SETUP SUCCESSFUL (Innretning vellykket).

Kjøleren GROHE Blue Professional er nå registrert i GROHE ONDUS app og koblet til skyen.

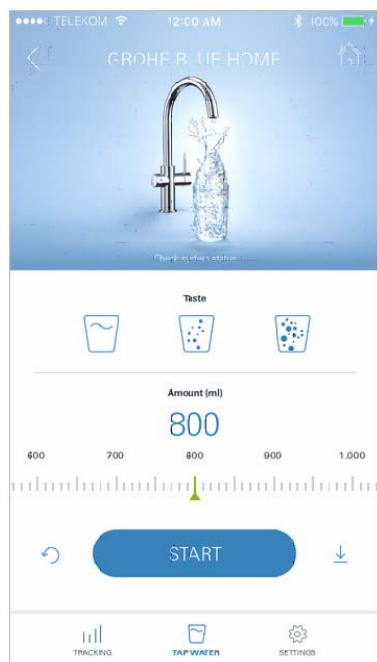
CO₂- og filterrestkapasiteten blir registrert regelmessig og oppdatert i GROHE ONDUS app.



Betjening

GROHE BLUE Professional vannkran

1. Velg ønsket mengde.
2. Velg ønsket smak (stille, medium, sprudlende).
3. Trykk på Start.



Kontrollere systemstatus

1. Klikk på Innstillinger/systemstatus
2. Klikk på armaturen over tappinnstillingene

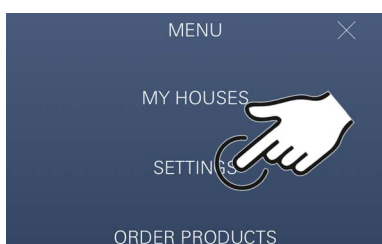


Endre betegnelser/innstillinger

1. Klikk på Meny eller tørk av nedenfra og opp.
2. Velg menypunktet MY HOUSES (Mine hus). Her kan hus/adressedata/rom redigeres, slettes eller legges til.
3. Velg ønsket meny punkt.

Merk

Endringene av betegnelsene/innstillingene blir overført direkte til Cloud!

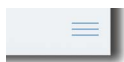
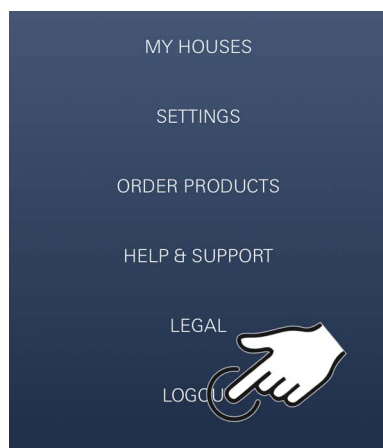


Tilbakestilling – gjenopprette til fabrikkinnstillinger

- På GROHE Blue Professional kjøler via menyen Tilbakestill fabrikkinnstillinger.

Logge av

1. Klikk på Meny eller tørk av nedenfra og opp.
2. Trykk på tasten LOGOUT (Logg av).
3. Lukk GROHE ONDUS app.



Meldinger

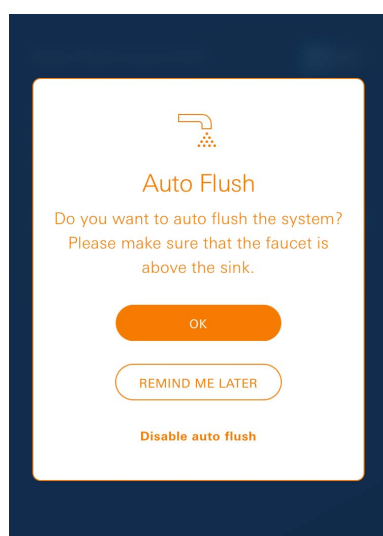
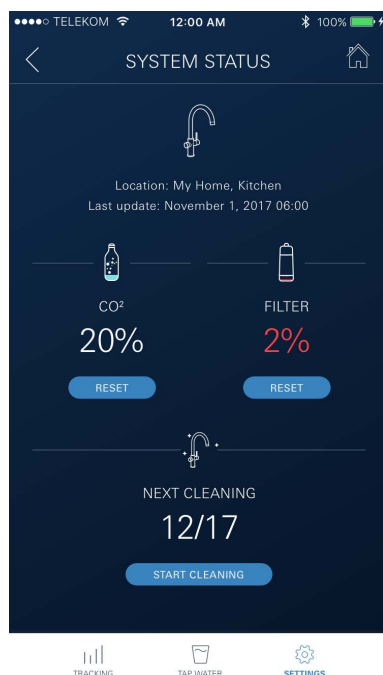
Kritiske forbruksverdier av CO₂- og filterrestkapasitet blir sent som melding innenfor ONDUS app og via pushvarsel på tilkoblede smarttelefoner.

Hvis det er nødvendig med en oppdatering av appen eller enhetens fastvare, må smarttelefonen befinne seg i nærheten av kjøleren GROHE BLUE Professional. Da kan eventuelle avbrudd i funksjon kontrolleres og korrigeres.

Viktig:

Pushvarsler må være aktivert på smarttelefonen for GROHE ONDUS app!

Pushvarsler mottas bare på smarttelefonen når brukeren er logget på i appen.



Android

GROHE ONDUS app-oversikt

Hovedskjerm bilde (Dashboard)

- Valgstolpe for forvaltning av opprettede hus
- Valgstolpe for forvaltning av opprettede rom og til sjekking eller innstilling av tilknyttede produkter
- Informasjon om betjening av app
Sveip fra venstre mot høyre:
Produktkatalog

Sveip fra høyre mot venstre:
Oversikt over integrerte produkter

Sveip nedenfra og opp:
Menyoversikt (My houses (Mine hus), Settings (Innstillinger), Order products (Mine produkter), Help & Support (Hjelp), Legal (Personvernbestemmelser og generelle Bruksvilkår), Logout ((Logg av))

Klikk på BACK (Tilbake) eller HOME for å gå tilbake til forrige skjerm bilde.

Første oppstart

Aktiver WLAN på det mobile sluttbrukerapparatet og sikre varig tilgang til Internett.

Installere GROHE ONDUS app

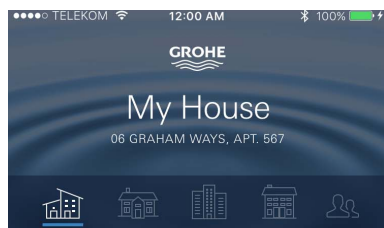
GROHE ONDUS app fås gratis fra Google Play Store (du trenger en konto hos Google).



Viktig:

For å sikre at varslene og alarmene kan mottas som meldinger på smarttelefonen, må den tilsvarende tjenesten for å ta imot pushvarsler for GROHE ONDUS app være aktivert!

Pushvarsler mottas bare på smarttelefonen når brukeren er logget på i appen.



MY GROHE BLUE

KITCHEN



MY GROHE BLUE





Starte GROHE ONDUS app

Trykk på app-ikonet for å starte programmet.

Pålogging og registrering:

- Med en Google- eller Facebook-konto
- Via en ny Google- eller Facebook-konto
- Via en GROHE-konto
- GROHE ONDUS app krever at personvernerklæringene godtas!
- Forbindelsen til skyen opprettes automatisk
- Hovedskjerm bilde (Dashboard) vises

Legg til kjøleren GROHE BLUE Professional til nettverket

Følg anvisningene i appen.

1. Velg det passende apparatet fra katalogen.
2. Gi enhetene navn.
(OBS: ikke bruk spesialtegn!)
3. Velg/opprett et nytt hus.
(Oppgi adresse- og kontaktinformasjon, OBS: ikke bruk spesialtegn!)
4. Velg/opprett et nytt rom.
5. Legg inn slangelengde.
(Uten forlengelsessett best.nr. 40 843 er verdien på 110 cm forhåndsinnstilt)
6. Still inn vannhardhet.
7. Velg filtertype.
8. GROHE Blue Professional kjøler tilgangspunktet aktivere.

Viktig:

Konfigurasjonsmodusen er aktiv i maksimalt 5 minutter.

9. Skift til WLAN-innstillingene på smarttelefonen.
10. Velg og koble til nettet GROHE Blue Professional.
SSID: GROHE_BLUE_xxxxxxx
Passordet til kjøleren GROHE BLUE Professional: se typeskilt eller etikettdeksel
11. Skift tilbake til GROHE ONDUS app og koble kjøleren GROHE Blue Professional til det private WLAN-nettet (WLAN-nettet må ha en permanent aktiv Internett-tilgang).
12. Legg inn WLAN-passordet og bekreft.
13. Ved vellykket forbindelse vises SETUP SUCCESSFUL (Innretning vellykket).

Kjøleren GROHE Blue Professional er nå registrert i GROHE ONDUS app og koblet til skyen.

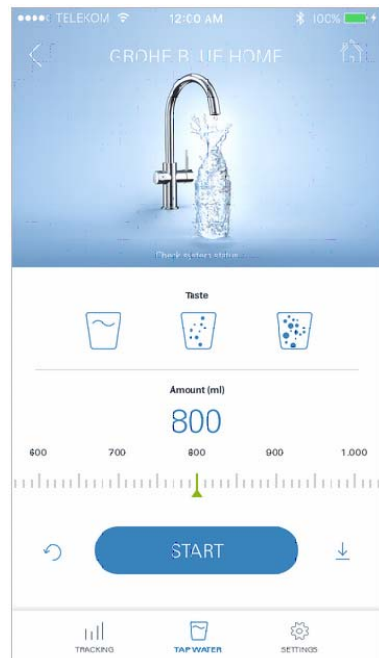
CO₂- og filterrestkapasiteten blir registrert regelmessig og oppdatert i GROHE ONDUS app.



Betjening

GROHE BLUE Professional vannkran

1. Velg ønsket mengde.
2. Velg ønsket smak.
(stille, medium, sprudlende)
3. Trykk på Start.



Kontrollere systemstatus

1. Klikk på Innstillinger/systemstatus.
2. Klikk på armaturen over tappinnstillingene.

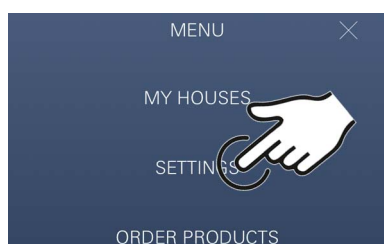


Endre betegnelser/innstillinger

1. Klikk på Meny eller tørk av nedenfra og opp.
2. Velg menyunktet MY HOUSES (Mine hus).
Her kan hus/adressedata/rom redigeres, slettes eller legges til.
3. Velg ønsket menyunkt.

Merk

Endringene av betegnelsene/innstillingene blir overført direkte til Cloud!



Tilbakestilling – gjenopprette til fabrikkinnstillinger

- På GROHE Blue Professional kjøler via menyen Tilbakestill fabrikkinnstillinger.

Logge av

1. Klikk på Meny eller tørk av nedenfra og opp.
2. Trykk på tasten LOGOUT (Logg av).
3. Lukk GROHE ONDUS app.

Meldinger

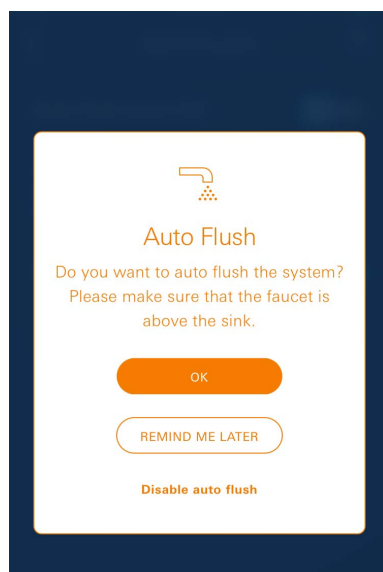
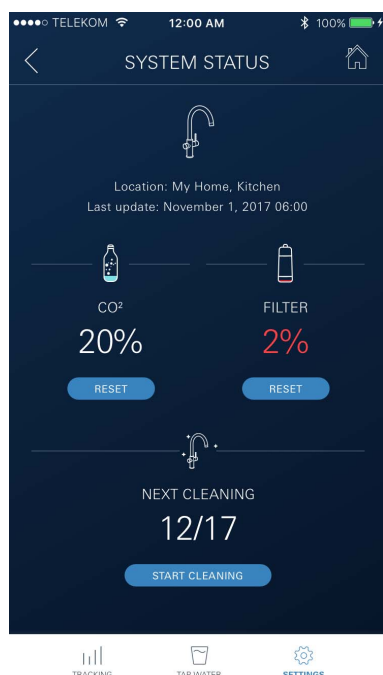
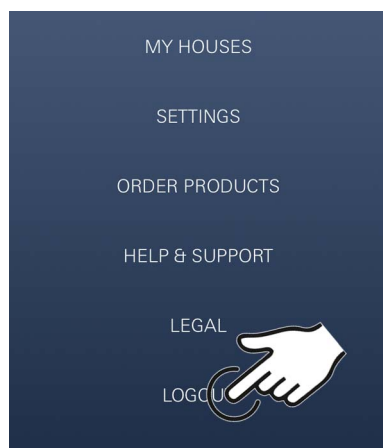
Kritiske forbruksverdier av CO₂- og filterrestkapasitet blir sent som melding innenfor ONDUS app og via pushvarsel på tilkoblede smarttelefoner.

Hvis det er nødvendig med en oppdatering av appen eller enhetens fastvare, må smarttelefonen befinne seg i nærheten av kjøleren GROHE BLUE Professional. Da kan eventuelle avbrudd i funksjon kontrolleres og korrigeres.

Viktig:

Pushvarsler må være aktivert på smarttelefonen for GROHE ONDUS app!

Pushvarsler mottas bare på smarttelefonen når brukeren er logget på i appen.

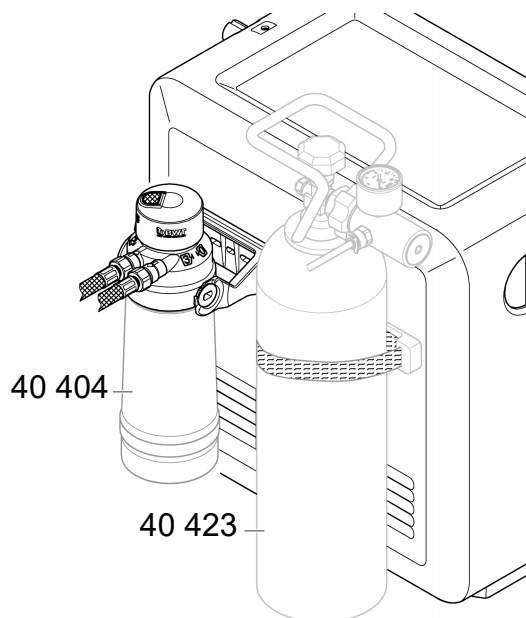


Vedlikehold

Filter- og CO₂-patroner må skiftes ut etter visning på kjøleren GROHE BLUE Professional eller ONDUS app.

Når filterrestkapasiteten eller CO₂-flasken er oppbrukt, kan vanntypene ikke lenger tappes.
(stille, medium, sprudlende)

Av hygieniske grunner må kjølerkarbonatoren rengjøres én gang i året. Rengjøringen må skje før filterpatronskiftet.



	40 404 (S-Size)		
	40 430 (M-Size)		
	40 412 (L-Size)		
	40 547 (AC)		
	40 575(UltraSafe)		
40 691 (Mg+)			
	40 434 (Xtra Clean)		

Feil

Feil på systemet blir vist med blinking av håndtaket, blikk av kjøleren eller som melding i appen.

En feil kan ha flere årsaker.

I følgende tabell (side 16) vises årsakene.

Alle angitte årsaker må kontrolleres.

Hvis alle kontroller ikke fører til at feilmeldingen blir opphevet, må en faginstallatør utbedre dette.

Service

Feil ?	Årsak !	Tiltak ✓
Vannet renner ikke	<ul style="list-style-type: none"> • Filteret er ikke satt inn riktig • Slangene er bøyd • Vanntilførselen er avbrutt 	<ul style="list-style-type: none"> - Sett inn filteret rett (1¹/₂ – 2 omdreininger) - Kontroller at slangene ikke er bøyd - Åpne sperreventilen helt
E1 i displayet, ikke noe filtrert vann, Blue®-grep blinker rødt	<ul style="list-style-type: none"> • Sikkerhetsutkobling pumpe 	<ul style="list-style-type: none"> - Koble fra spenningsforsyningen, vent 30 sekunder og koble den til igjen * - Sett inn filteret rett (1¹/₂ – 2 omdreininger) - Kontroller at slangene ikke er bøyd - Åpne sperreventilen helt
E3 i displayet, ikke noe filtrert vann	<ul style="list-style-type: none"> • Ingen forbindelse mellom armatur og kjølerkarbonator • Stikkkontakten defekt 	<ul style="list-style-type: none"> - Opprett stikkforbindelse * - Kontakt GROHE kundetjeneste
E5 i displayet, ikke noe filtrert vann, Blue®-grep blinker rødt	<ul style="list-style-type: none"> • Feilfunksjon i kjølerkarbonatoren 	<ul style="list-style-type: none"> - Koble fra spenningsforsyningen, vent 30 sekunder og koble den til igjen *
E7 i displayet, Blue®-grep blinker rødt	<ul style="list-style-type: none"> • Det er registrert fuktighet i kjøleren 	<ul style="list-style-type: none"> - Koble fra strømtilførselen, vent 15 minutter og koble den til igjen * • Ved kondensfuktighet er kjøleren deretter driftsklar igjen • Ved lekkasjer oppstår feilmeldingen igjen, og du må ta kontakt med GROHE kundetjeneste
E8 i displayet, Blue®-grep blinker oransje	<ul style="list-style-type: none"> • Filterkapasitet overskredet 	<ul style="list-style-type: none"> - Skift filterpatron umiddelbart
E9 blinker vekselvis med H1 i displayet	<ul style="list-style-type: none"> • Kjølerkarbonator overopphetet 	<ul style="list-style-type: none"> - Lukk Blue®-grepet, sikre ventilasjon og reduser omgivelsestemperaturen til maks. 32 °C - La kjøler avkjøles min. 10 – 15 min - Tilbakestill feilmelding E9, se nedenfor
EC i displayet, Blue®-grep blinker hvitt	<ul style="list-style-type: none"> • CO₂-flaske nesten tømt eller ble ikke tilbakestillt 	<ul style="list-style-type: none"> - Skift ut eller tilbakestill CO₂-flasken
Ingen kullsyre i stilling Medium og Sparkling	<ul style="list-style-type: none"> • CO₂-flasken er tom 	<ul style="list-style-type: none"> - Skift ut CO₂-flasken
* Hvis feilene E1 til E7 oppstår tre ganger eller mer, ta kontakt med GROHE kundetjeneste		

Service Ondus app

Feil ?	Årsak !	Tiltak ✓
Pålogging / registrering ikke mulig	<ul style="list-style-type: none"> • Ingen GROHE-konto tilgjengelig • Google- eller Facebook-konto ikke pålogget 	<ul style="list-style-type: none"> - Logg på via en ny GROHE-konto - Logg på med en eksisterende Google- eller Facebook-konto
Accesspoint (WLAN) til kjøleren GROHE Blue Professional ikke synlig	<ul style="list-style-type: none"> • Konfigurasjonsmodus/Accesspoint ikke aktivert 	<ul style="list-style-type: none"> - Aktiver WLAN på smarttelefonen og sikre varig tilgang til Internett. Hvis kun andre trådløse nettverk blir vist, kontakt GROHE kundeservice
Integrering mislykket	<ul style="list-style-type: none"> • Kjøleren GROHE Blue Professional utenfor mottaksområdet 	<ul style="list-style-type: none"> - Forandre plasseringen av ruterer - Bruk WLAN-repeater