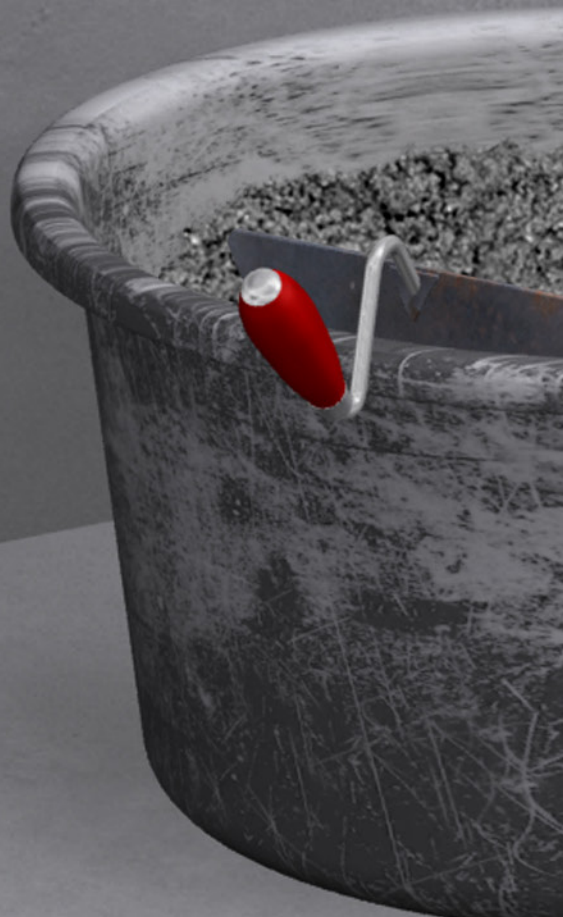
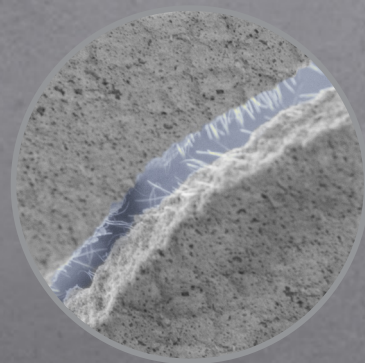


mira

6870 fibreplaster

fiberpuss

plast- og fiberforsterkning



6870 fibreplaster

Byggets fasade bidrar sterkt til å forme bygningens utseende. En fin glatt fasade gir inntrykk av ett godt bevart bygg og kan øke verdien av bygget.

Fasader har ofte høy belastning pga skiftende værforhold i nordisk klima. Fordelen med å bruke en fasadepuss med plast- og fiberforsterkning som 6870 fibreplaster, er at den er svært hardfør, og har en meget sterk vedheft til underlaget. Vedheft er viktig når fasaden danner primær beskyttelse mot frost, regn og sterk sol.

6870 fibreplaster kan også brukes innendørs, og kan også brukes til reparasjon av hull og sprekker med redusert vann.

6870 fibreplaster har flere fordeler. Blant annet er den:

- Glassfiberarmert med større styrke og lengre holdbarhet
- Fleksibel og enkel å bruke
- Vannfast og frostsikker
- Muligheter til å påføre i flere lag med og uten glassfibernet
- Egnet for reparasjon og oppussing både innvendig og utvendig
- Klar til overflatebehandling etter 6-24 timer - raskere fremdrift

6870 fibreplaster kan brukes i lagtykkelser fra 3-15 mm på underlag av betong, eksisterende puss, teglstein, lecablokker mm.

Porøse og sugende underlag primes med 4180 primer for å sikre god heft mot underlaget. mira leverer også glassfibernet og hjørner til forsterkning av flater og hjørner.

Velg mira 6870 fibreplaster for en holdbar og fleksibel løsning!

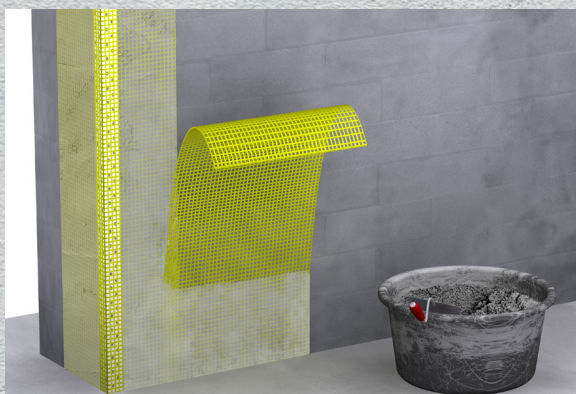




Underlaget skal være rent, tørt og fritt for støv. Huller, større sprekker og svake underlag skal utbedres med 6870 fibreplaster med redusert vannmengde. Porøse og sugende underlag primes med 4180 primer for å sikre god heft til underlaget.



20 kg 6870 fibreplaster blandes med 4,5-4,8 liter rent vann. Massen blandes 2-3 min. i en tvangsblender eller med en langsomtgående limvisp til en homogen masse. Sørg for at både pulver og vann er temperert før blanding. Blandingen påføres med en glatt stålsparke i lagtykkelse fra 3 til 15 mm i en eller to påføringer avhengig av om det skal monteres glassfibernett mellom lagene.



Optimal vedheft oppnås ved å påføre et tynt 1. lag. Herefter kan glassfibernett og glassfiberhjørner monteres i 1. pusslag. Glassfibernett benyttes ved svake underlag og glassfiberhjørner for å forsterke utvendige hjørner.



Når 1. pusslag har satt seg, kan 2. lag påføres til en samlet lagtykkelse på opp til 15 mm. Ved montering av glassfibernett og glassfiberhjørner skal disse være helt dekket av 2. pusslag.



Glattes så med stålbrett, filsebrett eller svamp avhengig av ønsket ferdig overflate. 6870 fibreplaster kan også påføres med sprøytepuss maskin. Fasaden kan stå "rå" eller behandles med murliming.



Oktober 2019 - NO

mira

byggprodukter a/s

Tuenvæien 77 · NO-2000 Lillestrøm
+47 63 88 70 90 · post@mira.eu.com
www.mira.eu.com