

Teknisk support
Trenger du hjelp til oppsett og innstallasjon finner du en rekke tips og veiledninger på Reolink sine nettsider:
<https://support.reolink.com>.

Norsk support pr. telefon er tilgjengelig alle hverdager fra 08.00 til 16.00. Tlf. 64009454

Norsk importør: Støk Handel AS, Folkeparken 13, 2072 DAL, Norge

Produsent
REOLINK INNOVATION LIMITED
Room B, 4th Floor, Kingway Commercial Building, 171-173 Lockhart Road, Wan Chai, Hong Kong



NO

Reolink Go

Norsk brukermanual

 Product Ident GmbH
Hoferstasse 9B, 71636 Ludwigsburg, Germany
prodsg@libelleconsulting.com

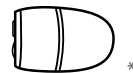
July 2020
QSG3_A
58.03.001.0124

  @ReolinkTech <https://reolink.com>

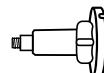
Innhold

Pakkens innhold	2
Introduksjon	3
Oppsett	4
Lade batteriet	7
Installere kameraet	8
Info vedr. PIR bevegelsesensor	11
Viktig info om det oppladbare batteriet	13
Problemløsning	14
Spesifikasjoner	15
Samsvarserklæring	15

What's in the Box



Reolink Go
x1



Festebrakett
x1



Oppladbart batteri
x1



Værdeksel
x1



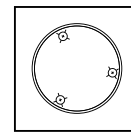
Micro USB
kabel
x1



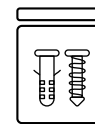
Overvåkingskamera
klistremerke
x1



Hurtigguide
x1



Monteringsmal
x1



Pakke med skruer
x1



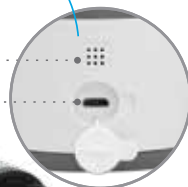
Reset nål
x1

* Kameraet og det oppladbare batteriet er pakket separat i samme forpakning.

* Ved utendørs bruk må værdekslet som medfølger brukes.

Introduksjon

Mikrofon
IR lys
Dagslys sensor
Linse
Status LED
PIR Sensor
Høytaler
Micro USB inngang



Micro SD Card kortspor
SIM kortspor
Reset hull
*Trykk inn resetknappen med en nål for å tilbakestille kameraet.
Batteri Status LED



Sett opp kameraet

SIM-kort

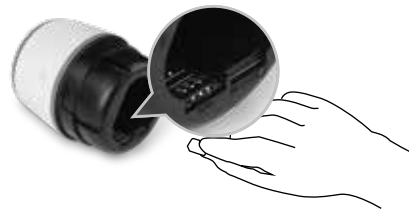
- SIM kortet må støtte FDD LTE (4G)
- Kontroller først at SIM kortet fungerer i en smarttelefon.

OBS:

- Mange SIM kort leveres med PIN kode. Sett først SIM kortet i telefonen din og fjern pin koden.

Sett i SIM-kortet

1. Fjern bakdekselet ved å rotere mot klokken og sett SIM-kortet inn i sporet.



2. Sett batteriet inn i kameraet og stram bakdekselet for å slå på kameraet.





3. Rød LED tenner og lyser fast i noen sekunder, før den igjen slukker.



4. "Network connection succeeded"
En blå LED vil blinke i noen sekunder og deretter lyse fast før den slukkes, noe som betyr at kameraet er koblet til nettverket.

Sett kameraet opp via app

Last ned og start Reolink App og følg instruksjonene videre i appen for å fullføre oppsettet.

• Smarttelefon (app)

Scan for å laste ned app.

• PC / Mac



Last ned Reolink Client på din datamaskin. Gå til <https://reolink.com> > Support > App & Client. Legg til kameraet ved hjelp av kameraet UID og passordet du har valgt.

OBS: Kontinuerlig live video via app eller pc-klient vil resultere i høyt dataforbruk.

Info: Følgende beskjeder kan forekomme:

	Lydbeskjed	Kameraets status	Solutions
1	"SIM card cannot be recognized"	Kameraet kan ikke gjenkjenne SIM-kortet	1. Sjekk at SIM-kortet er satt inn riktig vei. 2. Sjekk om SIM-kortet er satt helt inn, og eventuelt sett det inn igjen.
2	"The SIM card is locked with a PIN. Please disable it"	Sim-kortet er låst med en PIN-kode	Sett SIM-kortet inn i en telefon og deaktiver PIN-koden.
3	"Not registered on network. Please activate your SIM card and check the signal strength"	Kameraet registrerer seg ikke i operatørens nettverk.	1. Kontroller at SIM-kortet er aktivert. Kontakt din teleoperatør. 2. Dekningen kan være dårlig. Prøv kameraet på en plassering med bedre dekning.
4	"Network connection failed"	Kameraet får ikke kontakt med serveren.	Kameraet går i standby modus og vil forsøke å koble seg til på nytt om litt.
5	"Data call failed. Please confirm your cellular data plan is available or import the APN settings"	SIM-kortet har ingen databruk igjen eller APN innstillinger er feil.	1. Kontroller at SIM-kortet kan laste ned data, f.eks. i en telefon. 2. Sjekk APN innstillingene 3. Kontakt operatøren

Lade batteriet



Lade batteriet med strømadapter (Micro USB)
* Batteriet kan også lades separat.



Lade batteriet med Reolink solcellepanel.



For bedre værbestandig ytelse, må du alltid dekke til USB-ladeporten med gummipluggen etter at du har ladet batteriet.

Lade indikator:

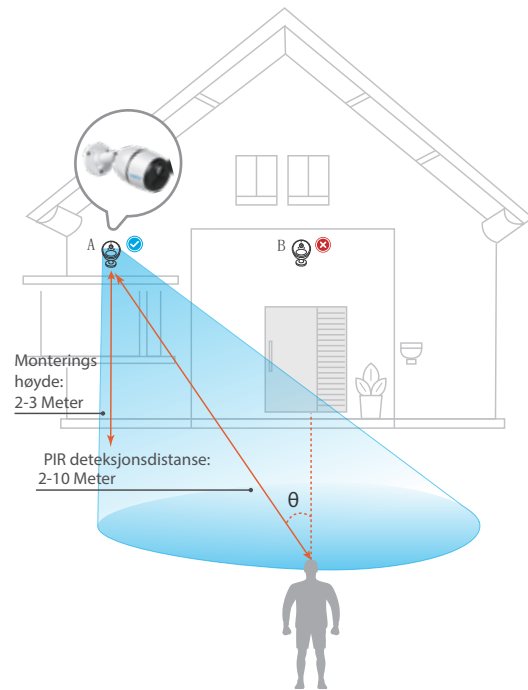
- Oransje LED: Lader
- Grønn LED: Ferdig ladet

Info: Solcellepanel følger ikke med.

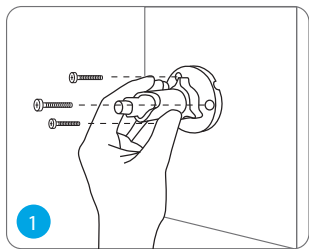
Installere kameraet

- Sett på den medfølgende gummiheften ved montering av kameraet utendørs.
- Installer kameraet 2-3 meter over bakken. Denne høyden maksimerer deteksjonsområdet for PIR-bevegelsesensoren.
- For effektiv bevegelsesdeteksjon, vennligst installer kameraet vinklet.

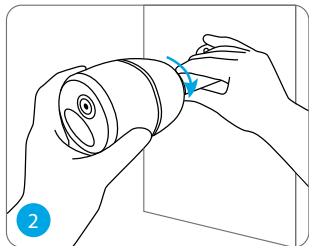
OBS Hvis et objekt i bevegelse nærmer seg PIR-sensoren vertikalt, kan kameraet mislykkes å oppdage bevegelse. Se illustrasjon.



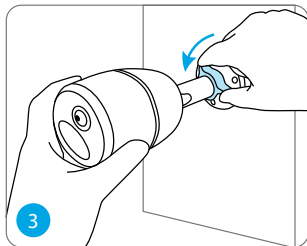
Montere kameraet



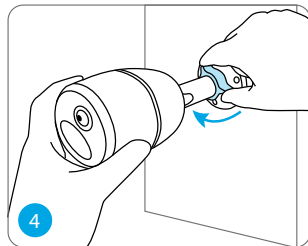
Bor hull i henhold til monteringshull-malen og skru festebraketten i veggen. Hvis du monterer kameraet på en hard overflate, må du først sette plastankre inn i hullene.



Installer kameraet på braketten.

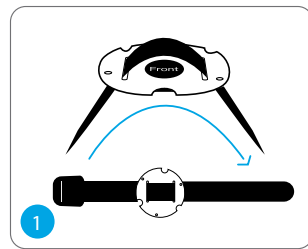


Løsne justeringsvrideren på braketten og juster kameraet i ønsket retning/posisjon.

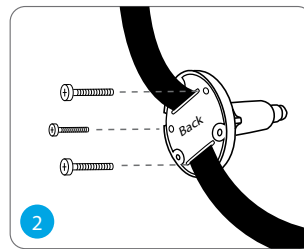


Stram til justeringsvrideren for å feste kameraet i ønsket posisjon.

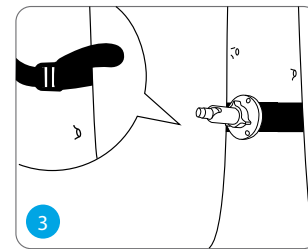
Feste kameraet i et tre/stolpe



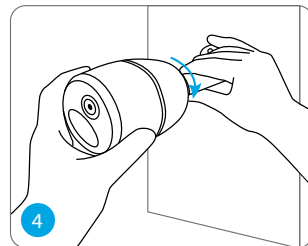
Tre den medfølgende stroppen til monteringsplaten.



Fest platen til braketten med de små skruene.



Fest braketten til et tre eller stolpe.



Installer kameraet og juster kameravinkelen som beskrevet i trinn 3 og 4 på forrige side.

Info vedr. PIR bevegelsesensor

PIR Sensor deteksjons distanse

PIR-deteksjonsområdet kan tilpasses for å møte dine spesifikke behov. Du kan referere til tabellen nedenfor for å sette det opp via innstillinger du finner i Reolink App.

Sensitivitet	Verdi	Deteksjonsavstand (For bevegende objekter)
Lav	0 - 50	Opptil 5M
Medium	51 - 80	Opptil 8M
Høy	81 - 100	Opptil 10M

Info: Høyere sensitivitet gir lengre deteksjonsavstand, men det kan også føre til flere falske alarmer. Det anbefales å sette følsomhetsnivået til "Lav" eller "Medium" når du installerer kameraet utendørs.

Prøv deg frem med ulike innstillinger for å finne det som passer best for din lokasjon.



Tips for å redusere antall feilalarmer

- Unngå at kameraet peker mot objekter med sterkt lys, inkludert solskinn, lamper osv.
- Ikke plasser kameraet for nær et sted med mye trafikk. Basert på testing vil den anbefalte avstanden mellom kameraet og kjøretøyet være 16 meter.
- Ikke plasser kameraet i nærheten av uttak, inkludert lufteluker, luftfukterutløp, varmpumper osv.
- Ikke installer kameraet på steder med sterk vind.
- Ikke sett kameraet mot et speil eller innenfor et vindu.
- Hold kameraet minst 1 meter unna trådløse enheter, inkludert WiFi-rutere og telefoner for å unngå trådløs interferens.

Viktige merknader om bruk av oppladbart batteri

Reolink GO PT er ikke designet for 24/7 full kapasitet eller kontinuerlig streaming. Det er designet for å spille inn bevegelsesaktiverte hendelser og live streaming når du ønsker. Lær nyttige tips om hvordan du kan forlenge batterilevetiden i dette innlegget:

<https://support.reolink.com/hc/en-us/articles/360006991893>

1. Lad det oppladbare batteriet med en standard og høykvalitets DC 5V / 9V batterilader eller Reolink solcellepanel. Ikke lad batteriet med solcellepaneler fra andre merker
2. Lad batteriet når temperaturen er mellom 0 ° C og 45 ° C, og bruk alltid batteriet når temperaturen er mellom -20 ° C og 60 ° C.
3. Hold USB-ladeporten tørr, ren og fri for rusk, og dekk til USB-ladeporten med gummiproppen når batteriet er fulladet.
4. Ikke lad, bruk eller oppbevar batteriet i nærheten av antenneskilder som ild eller varmeovner.
5. Ikke demonter, kutt, punktør, kortslutt batteriet eller kast batteriet i vann, ild, mikrobølgeovner og trykkbeholdere.
6. Ikke bruk batteriet hvis det gir lukt, genererer varme, blir misfarget eller deformert, eller virker unormalt på noen måter. Hvis batteriet brukes eller lades, må du ta batteriet ut av enheten eller laderen umiddelbart, og slutte å bruke det.
7. Følg alltid lokale avfalls- og resirkuleringslover når du skal kaste det brukte batteriet.

Problemløsning

Kameraet skruer seg ikke på

Hvis kameraet ikke slås på, vennligst prøv følgende:

- Forsikre deg om at batteriet er satt riktig inn i batterirommet.
- Lad batteriet med en DC 5V / 2A strømadapter. Når det grønne lyset er på er batteriet fulladet
- Hvis du har et annet reservebatteri, kan du bytte batteriet for å prøve.

Hvis dette ikke fungerer kontakt support:
<https://support.reolink.com/>.

PIR-sensor utløser ikke alarm

Hvis PIR-sensoren ikke utløser noen form for alarm i det dekkede området, kan du prøve følgende:

- Forsikre deg om at PIR-sensoren eller kameraet er installert i riktig retning.
- Forsikre deg om at PIR-sensoren er aktivert eller at tidsplanen er satt opp riktig og kjører.
- Kontroller følsomhetsinnstillingene og sørg for at de er riktig konfigurert.
- Gå til Device Settings -> PIR Settings og sørg for at den tilsvarende handlingen er sjekket.
- Forsikre deg om at batteriet fungerer.
- Tilbakestill kameraet og prøv på nytt.

Kontakt support for mer informasjon:
<https://support.reolink.com/>.

Mottar ikke push varslinger

Hvis du ikke mottar push-varslere når bevegelse oppdages, prøv følgende:

- Forsikre deg om at pushvarsling er aktivert.
- Forsikre deg om at PIR-tidskjemaet er satt opp riktig
- Kontroller nettverkstilkoblingen på telefonen, og prøv på nytt

- Forsikre deg om at kameraet er koblet til Internett. Hvis LED-indikatoren under kameralinsen lyser rødt eller blinker rødt, betyr det at enheten ikke er på nett.
- Forsikre deg om at du har aktivert "Tillat varsler" på telefonen din. Gå til Systeminnstillinger på telefonen din og gi Reolink App alle tillatelser for varslinger.

Kontakt support for mer informasjon:
<https://support.reolink.com/>.

Spesifikasjoner

Video

Video oppløsning: 1080p HD ved 15 bilder pr. sek.
Synsvinkel: 105° diagonal
Nattsyn: Opptil 10m

PIR deteksjon og varslinger

PIR deteksjonsavstand: Justerbar opptil 10m
PIR deteksjonsvinkel: 120° horisontal
Lyd varslinger: Spill inn egne lyder eller bruk standard sirenelyd.
Push varslinger: Umiddelbar push-notifikasjoner til smarttelefon via app

Generelt

Anbefalt bruksområde: -10°C to 55°C
IP sertifisering: IP65 sertifisert
Størrelse: 75x113 mm
Vekt (inkl. batteri): 380g

Samsvarserklæring

FCC Overensstemmelseserklæring

Denne enheten er i samsvar med del 15 i FCC-reglene. Driften er underlagt de følgende to forhold: (1) denne enheten kan ikke forårsake skadelig forstyrrelse, og (2) denne enheten må godta mottatt interferens, inkludert interferens som kan forårsake uønsket operasjon. For mer informasjon, besøk <https://reolink.com/fcc-compliance-notice/>.

CE Forenklet EU Samsvarserklæring

Reolink erklærer at denne enheten er i overholdelse av de grunnleggende kravene og andre relevante bestemmelser i direktivet 2014/53 / EU



Riktig avhending av dette produktet

Denne merkingen indikerer at dette produktet ikke skal kastes sammen med annet husholdningsavfall i hele EU. For å forhindre mulig skade på miljøet eller menneskers helse fra ukontrollert avfallshåndtering, resirkuler det på en ansvarlig måte for å fremme bærekraftig gjenbruk av materielle ressurser. For å returnere den brukte enheten vennligst bruk retur- og innsamlingsystemene eller kontakt forhandleren der produktet ble kjøpt. De kan ta produktet for miljøsikker gjenvinning.

Begrenset garanti

Dette produktet kommer med en 2-års begrenset garanti som bare er gyldig hvis den er kjøpt fra Reolink eller en autorisert Reolink forhandler. Mer info: <https://reolink.com/warranty-and-return/>.

Info: Info: Vi håper at du blir fornøyd. Hvis du ikke er fornøyd med produktet og planlegger å returnere, anbefaler vi sterkt at du tilbakestiller kameraet til fabrikkinnstillingene og tar ut det innsatte Micro SD-kortet før du returnerer.

Vilkår og personvern

Bruk av produktet er underlagt din samtykke til vilkårene for bruk og personvern på reolink.com. Oppbevares utilgjengelig for barn.

Lisensavtale for sluttbrukere

Ved å bruke programvaren som er innebygd i Reolink-produktet, godtar du vilkårene i denne sluttbrukerlisensavtalen ("EULA") mellom deg og Reolink. Mer info: <https://reolink.com/eula/>.

ISED Erklæring om stråleeksponering

Dette utstyret overholder RSS-102 strålingseksponeringsgrenser angitt for et ukontrollert miljø. Dette utstyret skal installeres og brukes med minst 20 cm avstand mellom radiatoren og kroppen din